

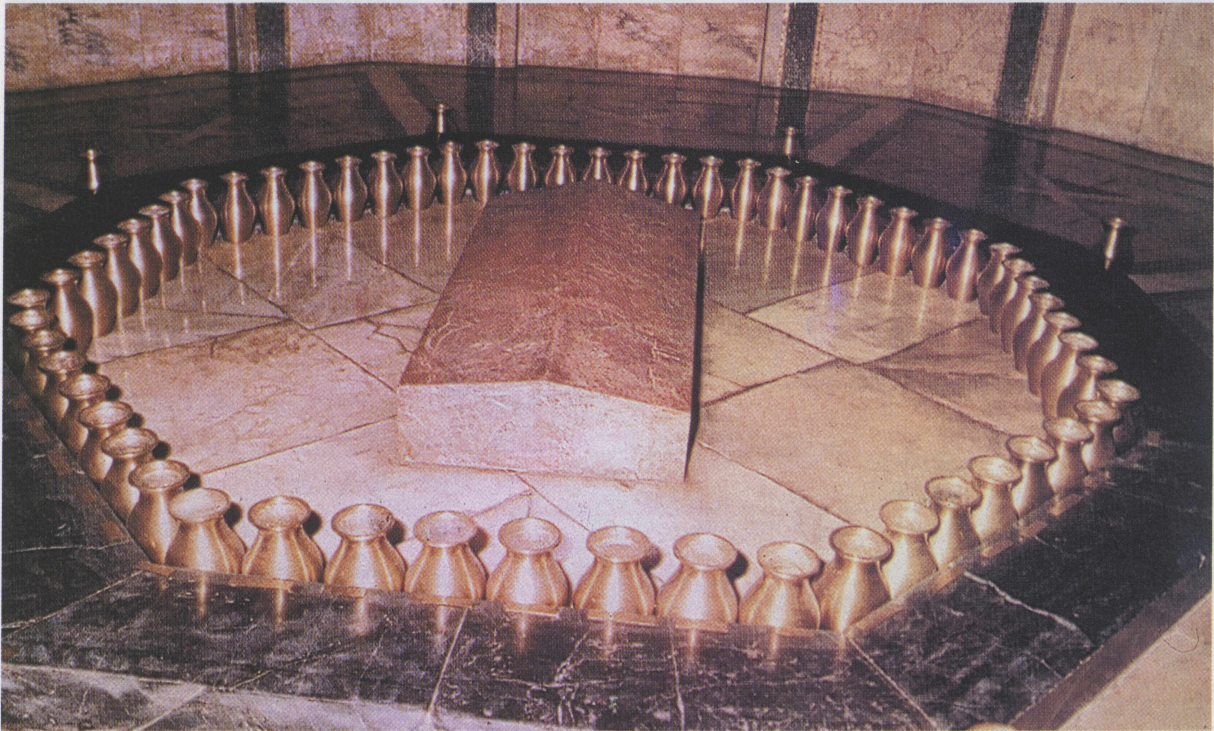
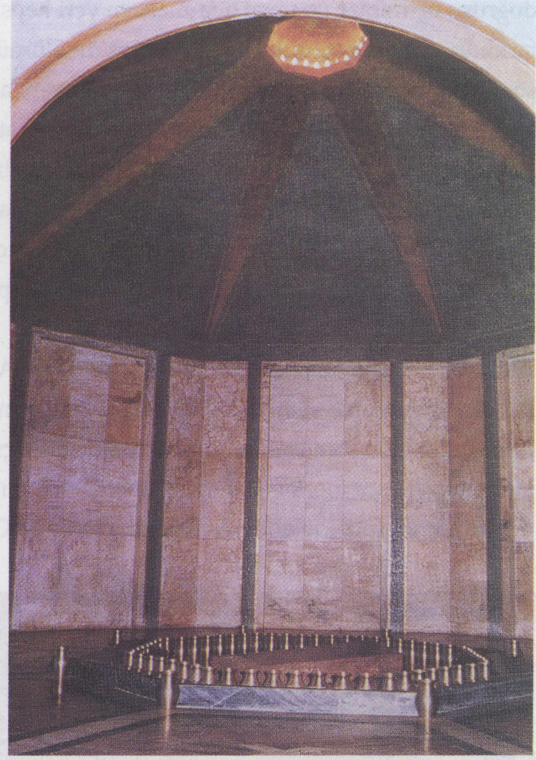
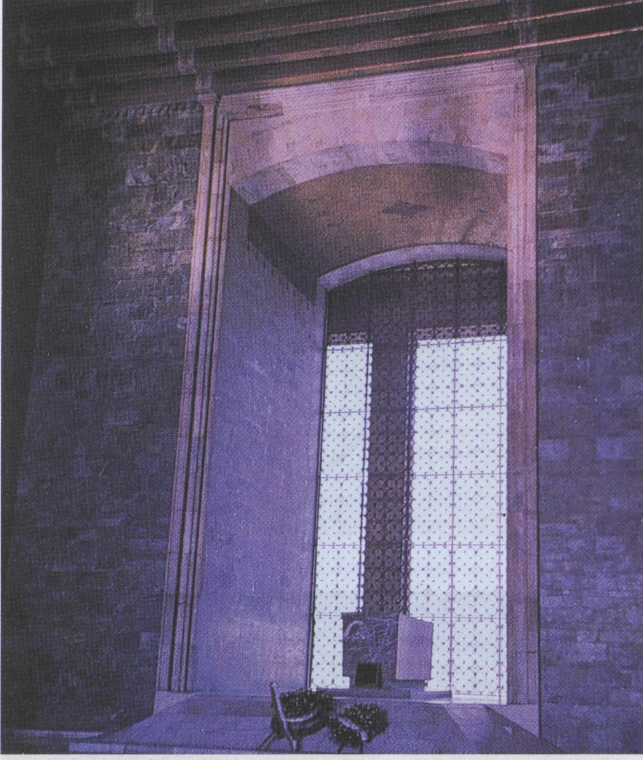
Üslup ve Zaman Ötesi Bir Yapıt **ANITKABİR**

10 Kasım Pazartesi günü Milli Reasürans Sanat Galerisi'nde açılacak sergiyle birlikte "Anıtkabir'in mimarları Emin Onat ve Orhan Arda'nın Türk mimarlığı içindeki yerleri" konulu bir sempozyum düzenlenecek. Bu sempozyumda Atatürk, O'nun için mimarca düşünen iki mimarın eserlerini tanıtan bir etkinlikle anılacak.

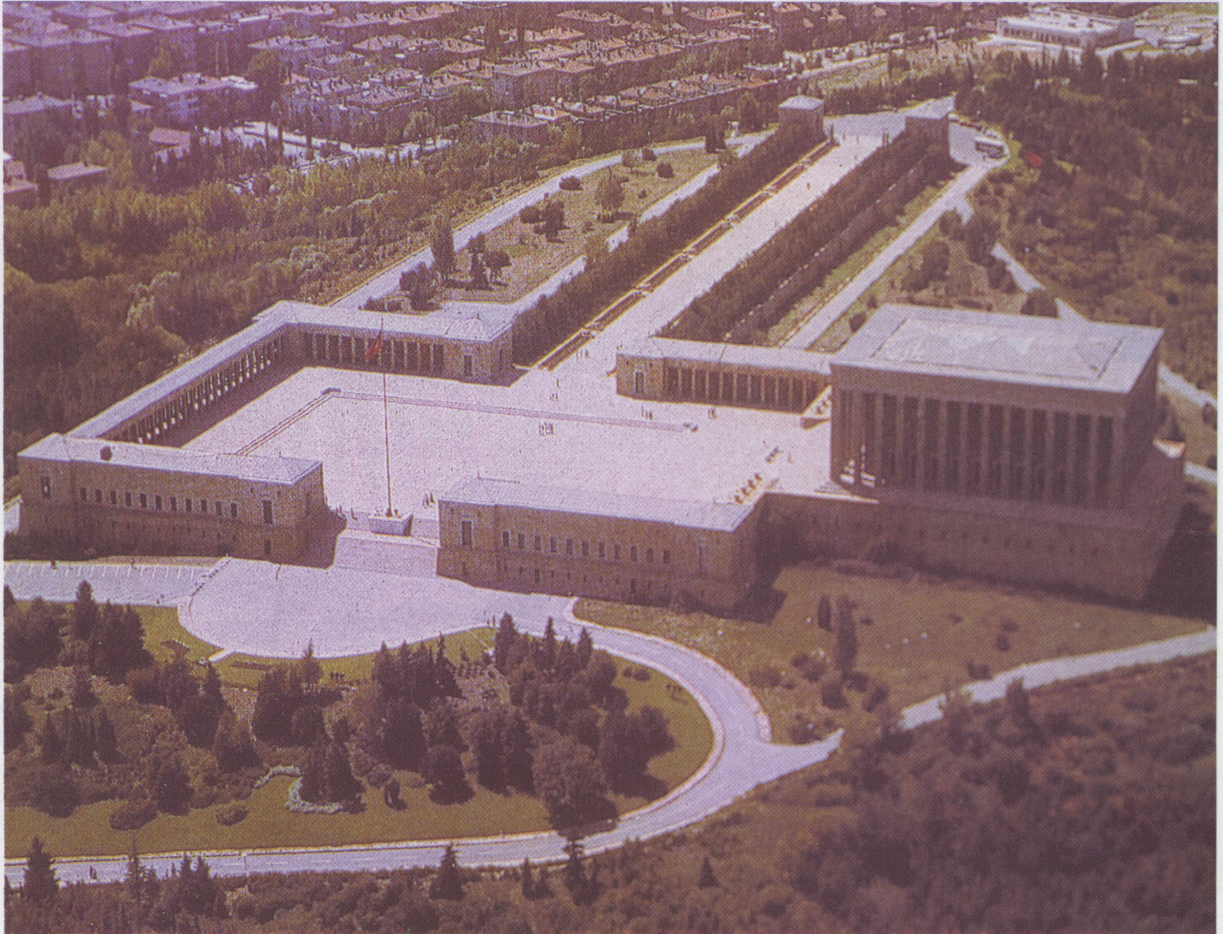
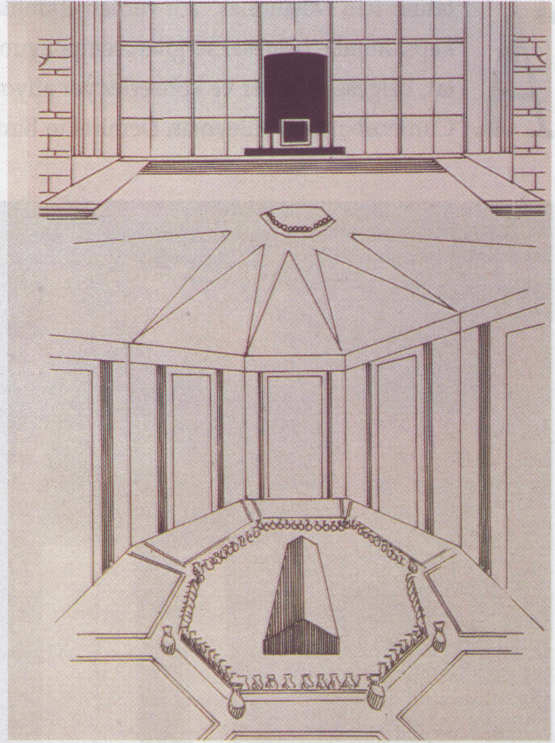


“Atatürk İçin Düşünmek” adı verilen etkinlikler kapsamında, belgesel sergiler, sempozyumlar, belgesel filmler ve konserler yer alıyor. Cumhurbaşkanı Süleyman Demirel’in hima-

yesinde İTÜ Mimarlık Fakültesi, Konstanz Üniversitesi, Doğu Araştırmaları Enstitüsü ve Alman Kültür Merkezi'nin işbirliğiyle gerçekleştirilecek etkinlikler, Milli Reasürans tarafından destekleniyor. ▷



Etkinliklerin bilimsel yönetmenliğini üstlenen Prof Afife Batur, "Atatürk İçin Düşünmek" başlığını şöyle açıklıyor: O'nun kişiliğini ve yapıtlarını anlatmak için çok sayıda aydın ve sanatçı düşündü, tasarladı ve gerçekleştirdi. Ama kanımca O'nun için düşünenlerin arasında, iki daha doğrusu üç mimar ve sanat adamlarının yeri hepsinden farklıdır. Onları ayrıcalıklı kılan Atatürk'ün ölümünden sonra O'nun geçici ve sonsuza dek yatacağı yapıları tasarlamış olmalarıdır. Bilindiği gibi Bruno Taut Katafalk'ın, Emin Onat/ Orhan Arda ikilisi ise Anıtkabir'in mimarlarıdır. Onlar Atatürk'ü simgeleyecek mimari bir tasarımla, bir yapıyla düşünmüşlerdi. Sonuçta önce Katafalk daha sonra Anıtkabir, kamu belleğinde ve toplumun ortak bilincinde Atatürk'le özdeşleşerek yer etti. Atatürk için düşünmek etkinliğinde Katafalk ve Anıtkabir, altı ay süren ve yedi kişilik bir ekip tarafından yürütülen çalışmalar sonucunda mimari ve sanatsal açıdan incelendi. Ayrıca incelemeler sonucunda ortaya çıkan sonuçlar bir kitapta toplandı. Ayrıca kitapta Emin Onat ve



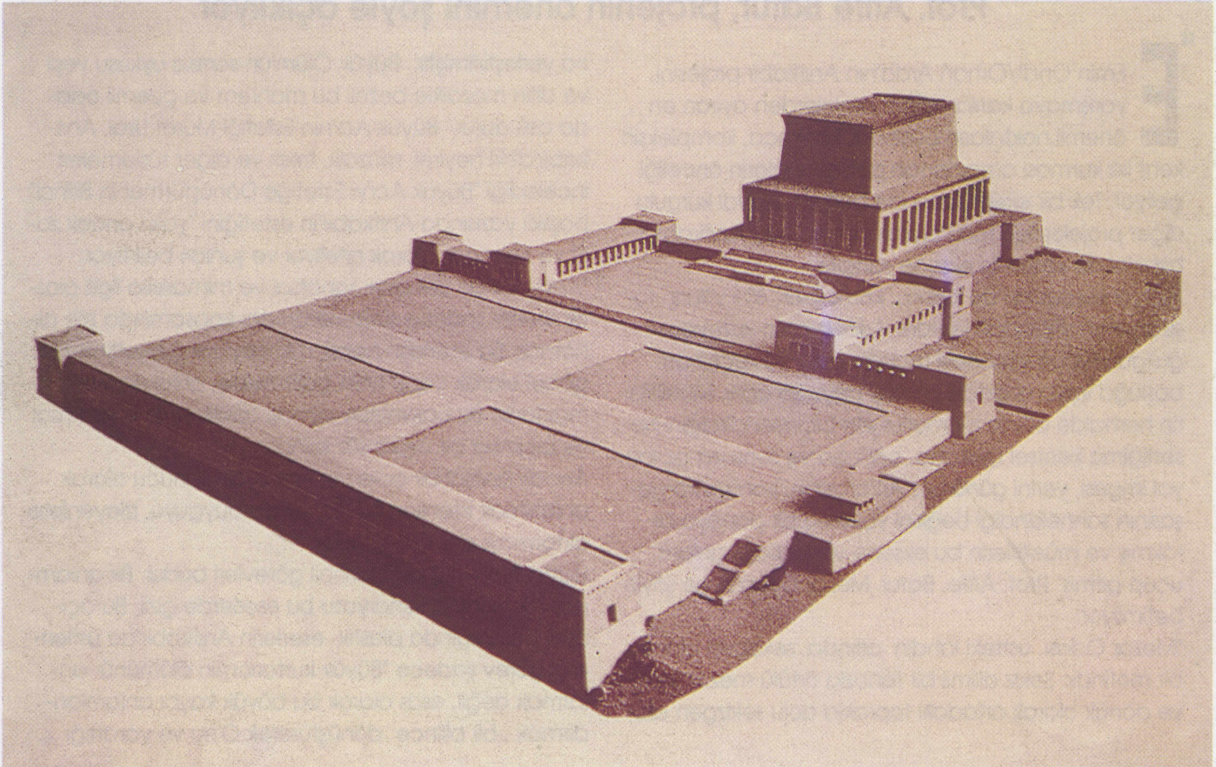


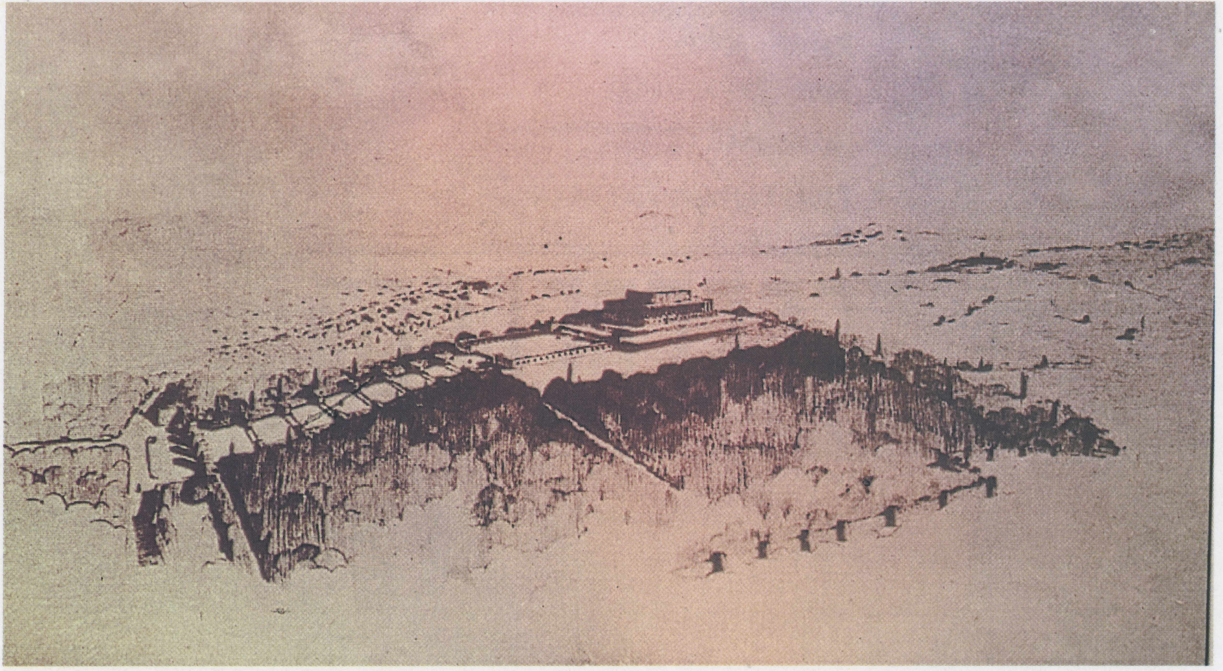
Orhan Arda'yı tanıtan bir bölüm de bulunuyor. Orhan Arda'yı tanıtan bölümler ne yazık ki ailesinin isteğiyle çok kısa geçilmek zorunda kaldı. Emin Onat'a ait bölümlerde ise Z. Ayşe Akyıl çalıştı. Yayınlanan "Atatürk İçin Düşünmek" kitabında, Prof. Afife Batur,

Anıtkabir'i, "Üslup-Ötesi ve Zaman-Dışı Bir Tasarım veya büyük ölümün Patetik Yontusu" olarak nitelendiriyor.

Orijinal Projelerin Çoğu Kayıp

Türk mimarisi ve sanatı içinde çok önemli bir yere sa- ▶





hip olan bu yapılarla ilgili orjinal belgelerin ve projelerin çoğunun kayıp olduğu anlaşıldı. Anıtkabir hakkında yayınlanmış makaleler bulunabilmiş ama bilimsel nitelikte bir monografi çalışması bulunamamış. Prof. Afife Batur, bu konuda karşılaştıkları durumu

şu sözlerle özetliyor: "Çok önemli saydığımız bu iki yapıtı ve müelliflerini inceleyip tanıtma projemiz, daha başında çok önemli bir engelle karşılaştı: Gerek Katabalk'ın gerekse Anıtkabir'in özgün projeleri yoktu. Daha doğrusu yok olmuştu. Bizden önce arayanlar

Prof. Afife Batur, projenin önemini şöyle açıklıyor

Emin Onat/Orhan Arda'nın Anıtkabir projesini, yarışmaya katılan diğer projelerden ayıran en önemli noktaların başında, kanımca, kompleksin kent ile kurması amaçlanan görsel bağların öncelliği geliyor. Tek bir eksen üzerinde gelişen aksiyal kurgulu diğer projelerden farklı olarak bu projede Anıtkabir, birbirini dik kesen iki eksene sahiptir.

Aksiyal kurgudaki bu kırılma, kompleksi, 40'lı yılların faşizan anıtsallığından kurtarır. Aslanlıyol'un kuzeydoğu/güneybatı yönünde uzanan ekseni iki uçta da boşluğa veya uzaktaki kentsel peyzaja açılır. Müelliflerin herhalde büyük bir muhtulukla biçimlendirdiğini hissettiğimiz kentsel mekana, boşluğa ve sonsuza açılan yol imgesi, yerini günümüz Arkarasının, kentsel kargaşasının sahnelendiği beğeni yoksunu bir panoya bırakmış ve müelliflerin bu eksene yükledikleri anlam uçup gitmiş" Prof. Afife Batur, Mezar Odası'nı ise şöyle betimliyor:

"Mezar Odası, üstteki lahdin altında, sekizgen planlı bir metindir. Sekiz dilimli bir tonozla örtülü mezar, kibleye dönük olarak ortadaki toprakla dolu sekizgen ala-

na yerleştirilmiştir. Büyük Ölüm'ün sonsuz uykusu yeşil ve altın mozaikle bezeli bu mahrem ve gizemli odada aslı durur." Büyük Acı'nın Estetiği Murat Ural, Anıtkabir'deki heykel, mozaik, fresk ve diğer süslemeleri incelediği "Büyük Acı'yı Estetiğe Dönüştürmenin Bilinci" başlıklı yazısında Anıtkabir'in estetiğini "yalın ancak zarif ve insanca" olarak niteliyor ve şunları belirtiyor:

"Anıtkabir'de yer alan sanatsal ve mimarlıkla ilgili plastik eserler sadece süsleme amacı kapsamında ele alınmaz. Bu eserlerin hepsi, mimariyi zenginleştirmekte, görsel olarak cazip hale getirmekte, anlamlandırılmaktadır. Bu bakımdan mimari özellikler ile kavramsal ve biçimsel bir uyum söz konusu.

Ancak anıtsal bir çalışmanın zorunlu sonucu olarak anlatılmak istenilen bir fikri ya da duyguyu, izleyenlere aktarmayı da üstlenmişler.

Hatta Anıtkabir'deki birincil görevleri budur. Bir anlamda Anıtkabir'in senaryosu bu eserlerde gizli. Bu açıdan bakıldığında plastik eserlerin Anıtkabir'de üstlendiği görev sadece "Büyük Kurtarıcı'nın ölümünü anlatmak değil, esas olarak bu büyük kaybı anlamlandırmak, bir bilince dönüştürerek O'nu ve yarattığı

da bulamamışlardı. Biz de bulamadık. Düşününüz ki, Prof. Nezih Eldem'in bize anlattığına göre Anıtkabir proje yarışmasında seçilen eserlerin çok büyük boyutlarda renkli perspektifleri yapılmış. Her biri bir tablo. Bu sergi bütün Türkiye'yi geziyor ve halka sunuluyor. Bu tabloların hiçbirisi bugün yok. Yapılan bu maketlerin hiçbirisi bugüne kalmamış. Bruno Taut'un Katakabir'inin, renkli ve orjinal bir çizimi olduğunu Almanca yayımlanmış bir kaynaktan öğreniyoruz. Bu kayıplar, bizleri çağdaş uygarlığa davet eden Atatürk'ün ülkesinde, çağdaşlığın ve uygarlığın önemli göstergelerinden biri olan ve tarihi oluşturan belgeleme bilincinin ve metodlarının içinde bulunduğu kabul edilemez durumun en çarpıcı örneklerinden biri olarak kaydedilmelidir." Anıtkabir'in bulunabilen orjinal belge ve projeleri Genelkurmay Başkanlığı'na bağlı olan Anıtkabir Müzesi'nde toplanmış durumda ve burada korunuyor. Prof. Afife Batur, Genelkurmay Başkanlığı'nın izniyle ve Müze Komutanlığı'nun yardımlarıyla bu arşivi incelediklerini belirtiyor ve şunları ekliyor: "Sergi ve kitap bu iki eserin mimari ve sanatsal bakımdan yorumlanmasını ve müelliflerinin biyografisini esas alacaktı. Ancak orjinal malzeme olarak pek az şey bulabildik. Örneğin bir vaziyet planı bile yoktu. Bulabildiklerimizi değerlendirdik. Bir de ODTÜ Mimarlık Fakültesi tarafından yapılan fotogrametrik çalışmalar vardı. Bu çalışmalarını yeniden değerlendirirken, hem sergilenecek ve yayımlanacak hem de belge olarak saklanacak eserler çıktı ortaya. Kuşkusuz tarihi olarak kaybolanların yerini almaları mümkün değil, ancak yine de bir Anıtkabir dökümanı oluştu diyebiliriz." Benzer bir durum Bruno Taut ve Emin Onat'ın öteki eserleri için de söz konusu. Bruno Taut'un DTCF dahil yaptığı öteki binalara ait projelerin de çoğu kayıp. Emin Onat'ın tam bir tasarım listesini çıkarmak ise çok güç. Prof. Afife Batur, "Emin Onat yapılarıyla ilgili orjinal bir döküman bulamadık. Ancak yapılarından belirleyebildiklerimizi listeledik ve fotoğrafladık. Bu çalışma kapsamında bizler ancak bu kadarını yapabildik. Dilerim çok geç olmadan, Türk mimarlığının hocası Emin Onat için gereken ilgi gösterilir ve eserleri tam olarak listelenip belgelenir. Sonuçta tarihten silinecek olan sadece isim olarak Emin Onat değil, Türk mimarlığının bir döne-

EMİN ONAT (1908-1961)

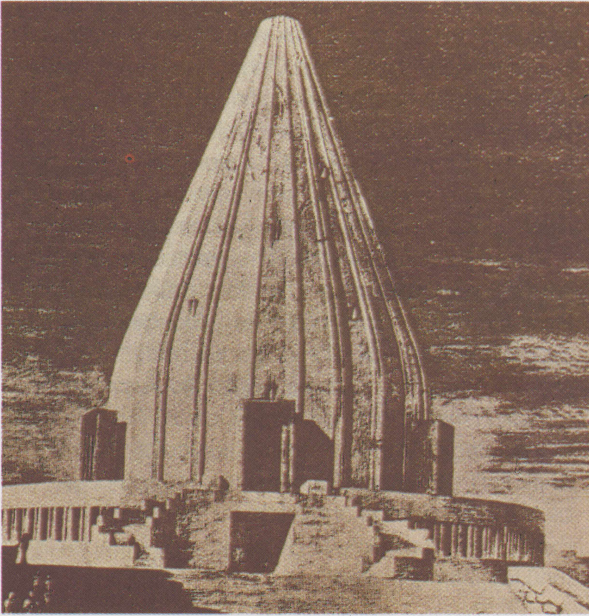
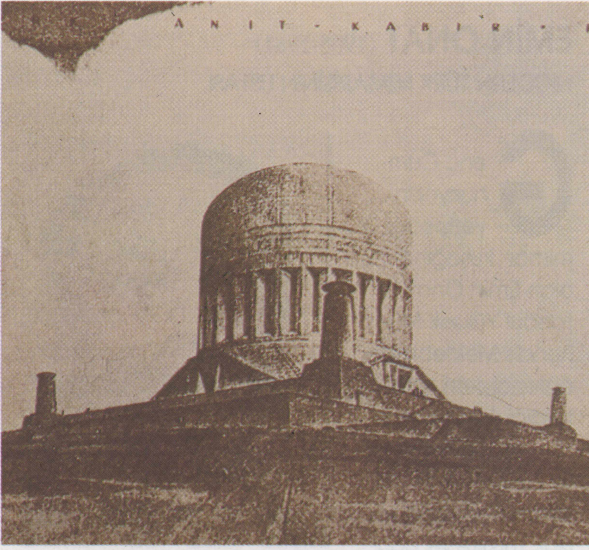
MODERN TÜRK MİMARİSİNİN USTASI

Genç Cumhuriyet'in yetiştirdiği ilk mimar kuşağından olan Emin Onat, İstanbul Yüksek Mühendis Mektebi'nde öğrenciyken gösterdiği üstün başarı sonucu devlet bursu ile Zurich Teknik Üniversitesi'ne gönderildi. Türkiye'ye dön-



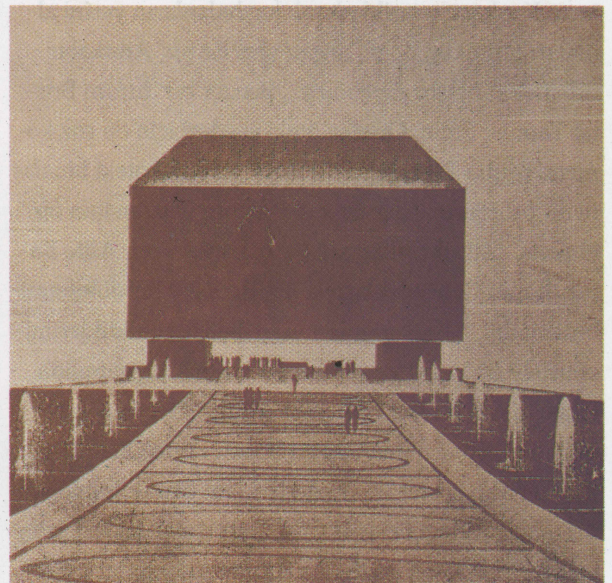
düğünde ise Yüksek Mühendis Mektebi'nde görev aldı. 1938'de de profesörlük ve mimarlık kürsüsü başkanlığına getirilen Emin Onat, Okulun 1944'de İstanbul Teknik Üniversitesi'ne dönüştürülmesinden sonra önce Mimarlık Fakültesi Dekanlığı sonra da rektörlük görevlerini üstlendi. Uluslararası alanda bir çok onursal payeye sahip olan Emin Onat, Sedat Hakkı Eldem ile birlikte İstanbul Üniversitesi Fen ve Edebiyat Fakültesi, Ankara Fen Fakültesi ve İstanbul Adliye Sarayı gibi kamusal binaların projelerini yaptı. Prof. Afife Batur, "Onlar düşleriyle, düşünceleriyle, projeleriyle Cumhuriyet'in çağdaşlık hedefinin mimari alanda yorumlayıcıları oldular. Bu kuşak içinde mutlaka Emin Onat'ın ayrı bir yeri vardır. Yanlızca bir mimar değil mimarlık eğitiminin kurucularındandı. Anıtkabir'i, uluslararası bir yarışma sonunda böyle bir mimarın yapması anlamlıdır. Bu eserlerle, bir bakıma modern Türk mimarisi de uluslararası alanda rüştünü kanıtlamıştır", diyor.

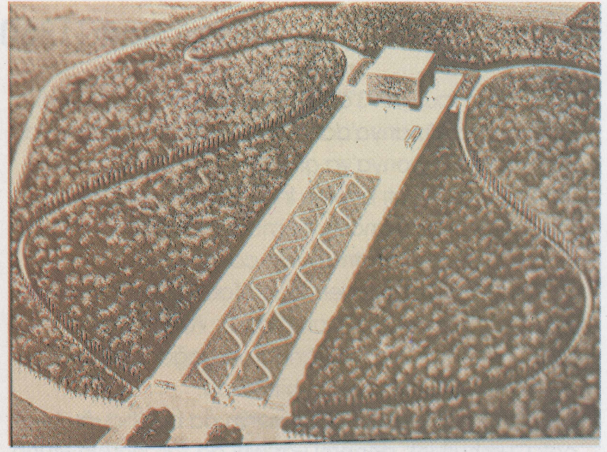
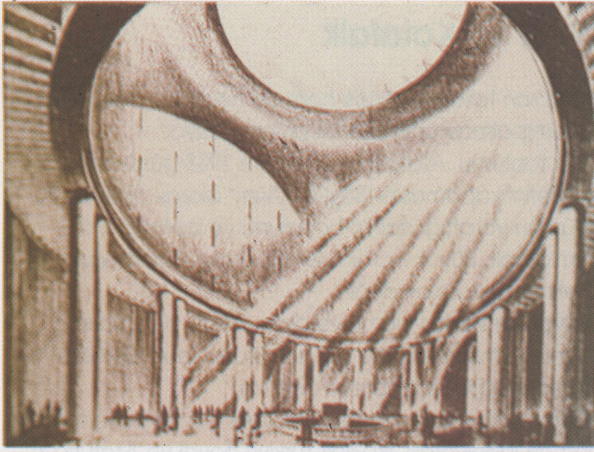
mi de onunla birlikte kaybolup gidecek. Dilerim hazırladığımız sergi ve kitap bu gerekliliği daha yakıcı olarak duyurur" diyor. Murat Ural, Prof. Rudolf Belling ve öğrencilerinin Anıtkabir'in heykel ve kabartmalarını üstlenerek girdikleri sınavın sonunda işlerini başarıyla tamamladıklarını, o zamana kadar mimariyle bu denli içiçe olmayan ve bu kapsamda bir çalışma yapmayan Türk heykeltıraşlığı için Anıtkabir'in büyük bir deneyim olduğunu söylüyor. Anıtkabir'deki uygulamaların daha çok doğalcı bir üslup içinde çalışan Türk heykeltıraşlarını stilize çalışmaya zorladığını, kompozisyon anlayışını geliştirdiğini,



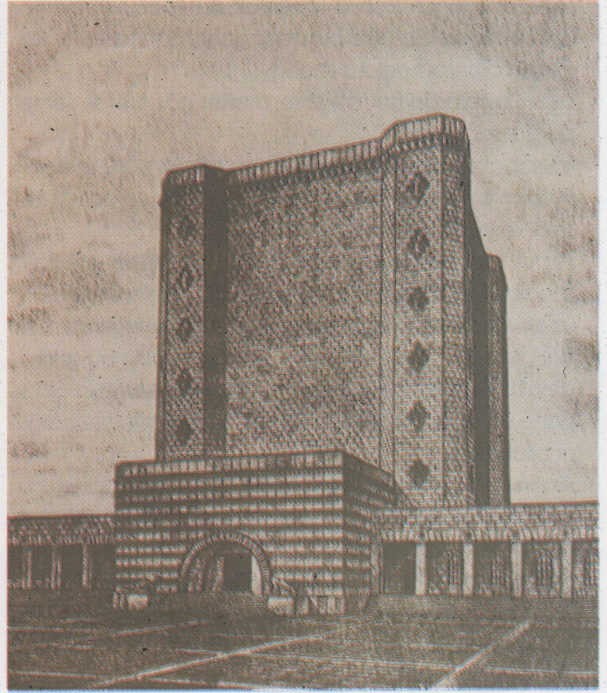
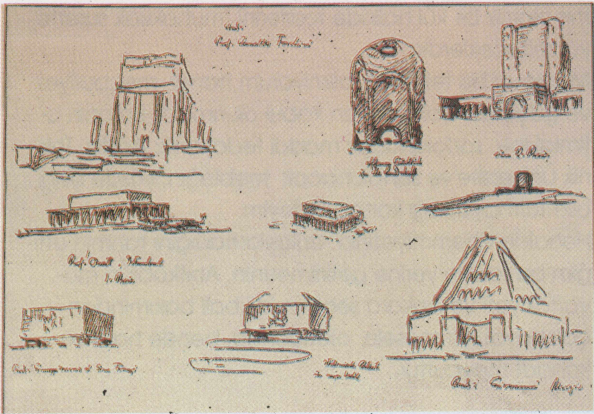
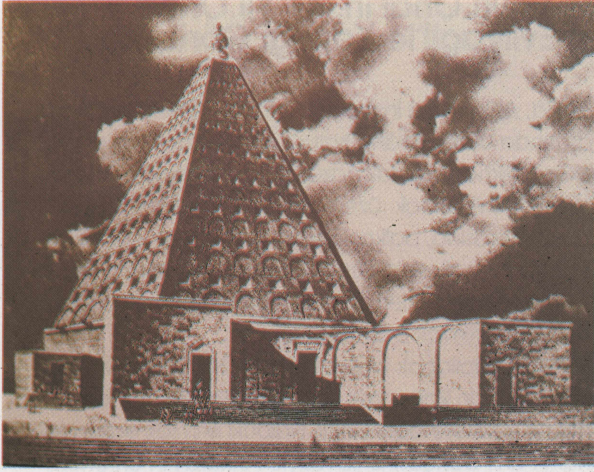
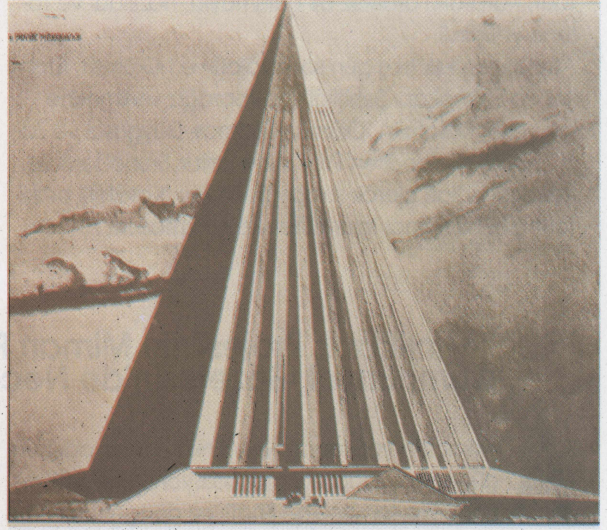
"Emin Onat/Orhan Arda'nın Anıtkabir projesini, yarışmaya katılan diğer projelerden ayıran en önemli noktaların başında, kompleksin kent ile kurması amaçlanan görsel bağların önceliği geliyor. Tek bir eksen üzerinde gelişen aksiyal kurgulu diğer projelerden farklı olarak bu projede Anıtkabir, birbirini dik kesen iki eksene sahiptir. Aksiyal kurgudaki bu kırılma, kompleksi, 40'lı yılların faşizan anıtsallığından kurtarır. Aslanhyol'un kuzeydoğu/güneybatı yönünde uzanan ekseni iki uçta da boşluğa veya uzaktaki kentsel peyzaja açılır. Müelliflerin herhalde büyük bir mutlulukla biçimlendirdiğini hissettiğimiz kentsel mekana, boşluğa ve sonsuza açılan yol imgesi, yerini günümüz Arkarasının, kentsel kargaşasının sahnelendiği beğeni yoksunu bir panoya bırakmış ve müelliflerin bu eksene yükledikleri anlam uçup gitmiş"

Türk heykeltıraşlığına teknik açıdan deneyim kazandırdığını ve heykel sanatının kökleşmesinde belirleyici olduğunu belirtiyor. Benzer bir değerlendirmenin mozaik sanatı için de yapılabileceğini, Anıtkabir'deki





uygulamalardan sonra Türkiye'de mozaik çalışmalarının başladığını kaydediyor. Heykel/kabartma gibi sanat eserlerinin ziyaretçide, katı ve itici bir etki yaratmadığı, bu eserlerle Atatürk'le ziyaretçi arasında sıcak ve insani bir ilişki kurulduğu, bu estetiğin "büyük acı"yı tükenmez bir sevgiye ve bir bilince dönüştürdüğü yorumunu yapıyor. □



Bruno Taut (1880-1938) ve Katakalk

Bruno Taut, 1993'de Hitler'in iktidara gelmesinden sonra Almanya'dan ayrılmış, önce Moskova'ya sonra Japonya'ya gitmişti. Üç yıl kaldığı Japonya'da Doğu sanatı üzerine incelemeler yaptı ve Japon geleneksel mimarisi ile modern Batı mimarisi arasında bir sentez yaratmak için çalıştı.

1936'da Türkiye'ye gelen Bruno Taut, Güzel Sanatlar Akademisi'ne hoca olarak atandı. Aynı zamanda MEB Mimarlık Bürosu'nu yönetti ve çağdaş mimarlık eğitiminin kurucularından birisi oldu. Aralarında Ankara DTCF binasının da bulunduğu bir çok Cumhuriyet dönemi yapısını da tasarlayan Bruno Taut, Katakalk'ı aralıksız bir çalışmayla hazırladı ve törene yetiştirdi.

Atatürk'ten kırk beş gün sonra öldü ve hükümet, İstanbul'da Edirnekapı Şehitliği'nde toprağa verilmesine izin verdi. Katakalk'ı "Ölümün Draması-Duygusal ve Zarif" olarak nitelendiren Prof. Afife Batur, Bruno Taut ve Katakalk'la ilgili olarak şunları belirtiyor: "Katakalk belki Taut gibi bir mimar için mütevazı çalışmasıdır. Ancak

hem son tasarımı olması hem de Atatürk'ü düşünerek yapmış olması ona özel bir anlam veriyor. Türk toplumu, Atatürk'ün 10 Kasım 1938 günü hayata gözlerini kapamalarını "Büyük Ölüm" olarak algıladı. Bu ölümün yarattığı acının boyutunu ve derinliğini tanımlamak, Büyük Acı'nın verdiği duygu kanamasını betimlemek kolay değil.

Milyonları sarsan ölümü ve acıyı estetik bir anlatıma dönüştürmek ise daha da zor. Bruno Taut 10 Kasım sonrasında bu zor göreve çağırıldı. Ankara'da yapılacak devlet töreni için bir proje tasarlaması isteniyordu. İki yıldır Türkiye'deydi ve Atatürk'ün Türk toplumu için anlamını biliyordu. Görevinin ne denli önemli olduğunu anladı. Hastaydı ve süre kısıtlıydı. Gece yaralarına kadar çalışarak senaryoyu planladı. Katakalk 20 Kasım 1938 günü eski TBMM önündeki törene yetiştirilmişti.

Binlerce göz ve binlerce belleğe Büyük Ölüm'ün ve Büyük Acı'nın resmini çizmişti. Kendine özgü görkemi ve zerafetiyle tarihe mal oldu."

Anıtkabir Projesi'nin Mimarı Prof. Emin Onat'ın, 41 Yıl Önce Cumhuriyet Gazetesin'de Necdet Evliyagil'le Yaptığı Görüşme

Anıtkabir'in yapılacağı yer, Ankara İstasyonunun güney kısmında Ankara İstasyonu-Bakanlıklar-Bahçelievler ve Gazi Enstitüsü dörtgeninin ortasında istasyona nazaran takriben 45 metre yükseklikte bulunan Rasad Tepesi'dir. Bu tepe şehre hakim bir nokta olmakla beraber, yalnız Bahçelievler kısmında dik yamaçlara maliktir.

Diğer kısımlarda ise tatlı sathı mailler göstererek şehre bağlanmaktadır.

Müşabaka projesini yaparken en büyük düşüncelerimizden biri, böyle yassı bir tepede anıta vereceğimiz şekil ve yükseklik meselesi idi.

Anıta, tepenin bu kuvvetsiz silüetini büsbütün zayıflatacak; sivri bir şekil vermektense, bu silüete uyacak uzun ve ufki bir kitle ile onu daha da kuvvetlendirmek fikri projede hakim olmuştur. Jüri raporunda bu şekildeki bir anıt formunun Rasad Tepe'ye en uygun olduğunu ve anıtın bu suretle Rasad Tepe'yi taçlandırdığını bildirmiştir.

Anıtın tek mil yüksekliği 35 metre kadar alınmıştır ki, bu yükseklik, müşabakaya giren projelerin en az irtifallarına tekabül ediyordu.

Müşabaka esnasında anıta tahsis edilen saha, teklif ettiğimiz vaziyet planında görülen sahadan çok daha küçüktür.

Anıtla, Ankara'da inşasına başlanan Teknik Üniversite arasında ufak bir saha kalıyor ki, burası imar planında iskan miktatı olarak nazarı itibare alınmıştır. Biri millî, diğeri teknik olmak üzere bu memleketin en asil iki abidesi arasına, balkonlarında çamaşırlar asılmış bir ikamet mahallesinin girmesi; onlara sarfolunan maddi ve manevi emekleri öldüreceğini düşünerek bu sahanın da istimlak edilmesini istedik.

Sahada yapılacak olan binalarla, Anıt, şehrin mühim kısımlarından kapanmış ve tesir itibarıyla çok kaybetmiş bir vaziyete düşecektir. Halbuki istimlak edilen sahanın anıt bahçesine ilavesiyle Ankara'nın en ehemmiyetli iki büyük eseri birbirine sıkı bir şekilde bağlanmış olarak bir kül halinde tesirlerini muhakkak surette yükselteceklerdir.

Maalesef bu teklifimiz, bilmiyorum hangi mecburiyet ve güçlükler bakımından kabul olunmadı. Buranın istimlakine sarfolunacak maddi fedakarlık; Anıtla, Teknik Üniversite'ye sarfolunacak meblağın, yüzde birini bile tutmayacağı kanaatindeyim.

Hehalde ehemmiyetinin anlaşılmadığını tahmin ettiğim bu teklifin yerine getirilmesinin, Anıtkabir'in muvaffakiyeti ve Ankara şehrinin istikbal bakımından çok hayati bir mesele olduğunda, bende hala bir kanaat mevcuttur.